


Anleitung zum Importieren der Daten von **DiaBook**  in

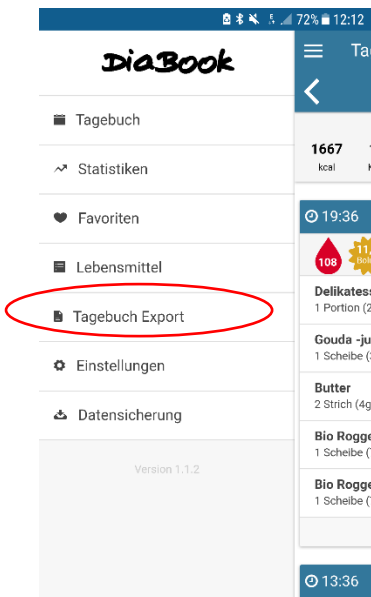
**DIABASS<sup>®</sup> PRO**



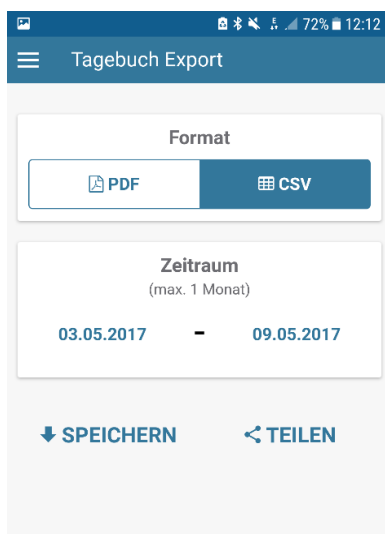
Damit man die Blutzuckerwerte, die in DiaBook eingetragen wurden in DIABASS als Graphen darstellen und zur Patientenakte hinzufügen kann, müssen folgende Schritte befolgt werden.

## Schritt 1: Tagebuch Export bei DiaBook erstellen

### 1. Das Menü öffnen und auf Tagebuch Export klicken



2. CSV Export anklicken, den Zeitraum der zu exportierenden Daten auswählen und anschließend auf „Speichern“ klicken. Die Datei wird dann in einem Ordner namens „DiaBook“ auf dem Smartphone abgespeichert.



## Schritt 2 (Diabass-Software ist auf PC/Notebook installiert)

### 1. DIABASS PRO öffnen und auf Patienten verwalten klicken. Evtl. zuvor eine Patientenakte anlegen

# DIABASS<sup>®</sup> PRO

1	Starten...	2	Erfassen...	3	Auswerten...
	<p><b>Patienten verwalten</b> Patiententagebücher anlegen, öffnen und verwalten</p> <p><b>Neuen Patienten anlegen</b> Legt ein neues Patiententagebuch an</p> <p><b>Zielvorgaben festlegen</b> Zielvorgaben festlegen</p> <p><b>Programmeinstellungen ändern</b> Maßeinheit (mg/dl oder mmol/l) und andere Einstellungen festlegen</p>	<p><b>Blutzuckermessgeräte einlesen</b> Datenübertragung aus Blutzuckermessgeräten</p> <p><b>Blutdruckmessgeräte einlesen</b> Datenübertragung aus Blutdruckmessgeräten</p> <p><b>Insulinpumpen einlesen</b> Datenübertragung aus Insulinpumpen</p> <p><b>Übergabedatei einfügen</b> Öffnet eine vom Patienten auf Diskette mitgebrachte oder per e-mail empfangene Übergabedatei</p>	<p><b>Standardtag (Blutzucker)</b> Verteilung der Blutzuckerwerte in 24h-Verlauf</p> <p><b>Blutzucker-Analyse eines Zeitraums</b> Zeitraums- und wochentagspezifische Analyse von Blutzucker</p> <p><b>Zusammenfassender Vergleich von Wer...</b> Zusammenfassender Vergleich von Werteperioden (Blutzucker)</p> <p><b>Blutzuckerwerte nach Zeitzonen</b> Zeigt eine Liste aller täglichen Blutzuckerwerte an.</p>		

### 2. Patientennamen eingeben und die Karteikarte öffnen



Bitte wählen Sie hier den Patienten aus, welchen Sie gerade bearbeiten möchten und klicken dann auf BEARBEITEN.

Das aktuell geöffnete Tagebuch ist durch einen roten Pfeil gekennzeichnet.

(insg.: 1100)

\* | ABC | DEF | GHI | JKL | MNO | PQR | STU | VWX | YZ |

Typ	Name	Vorname	Geburts-tag:

diabetes-forum.de

Verwaltung

- ▶ Neu
- ▶ Öffnen...
- ▶ Tagebuch-Information
- ▶ Löschen
- ▶ Patientendatei übernehmen...

gluconet

Auswahl

Direktsuche

- Alle Patienten
- Aktive Patienten
- Entlassene Patienten
- Typ 1     Typ 2
- Gestationsdiabetes
- Sonstige...

### 3. Oben links auf Datei klicken, die Maus auf „Import“ und anschließend auf „Datei“ bewegen und DiaBook auswählen

The screenshot shows the 'Datei' menu with 'Import' and 'Datei...' selected. The 'Datei...' sub-menu is open, listing various import options. 'Diabook' is highlighted with a red circle and arrow.

Zeitraum:	12.02.2017-12.05.2017	14.11.2016-11.02.2017
<b>Blutzucker</b>		
Mittelwert:	193 mg/dL	-
Blutzuckermessungen/Tag	4,9	-
Werte im Zielbereich	37%	-
Werte im Normbereich	53%	-
Sonstige...		
Accu-Chek COMPASS		
Smartpix XML	47%	-
Accu-Chek U1 CSV	89	-
ASCII-Import	18	-
BodyTel (CSV)		
boso Profil-Manager (txt)	94 IE (=49,7 IE/Tag)	-
CAMIT 3 (ASCII)	52 IE (=36,2 IE/Tag)	-
Medtronic CareLink CSV		
CGMS Database	92,3 BE/Tag	-
CoPilot	92,3 g/Tag	-
CozMonitor Database		
DexCom		
DIABASS 3		
DIABASS ASC		
DIABASS DAS		
DIABASS IMPORT FILE		
DIABASS XML		
Diabetes Connect		
Diabetes App (CSV)		
Diabook		
Diamedic (CSV)		
DIASYM		
FreeStyle Connect	27.02. 02.03. 05.03. 08.03. 11.03. 14.03. 17.03. 20.03.	
Abbott InsulinX TXT		
Glucofacts (DB)		
Glucolog Lite App (XML)		
Glucopilot Export		
IBG*Star App		

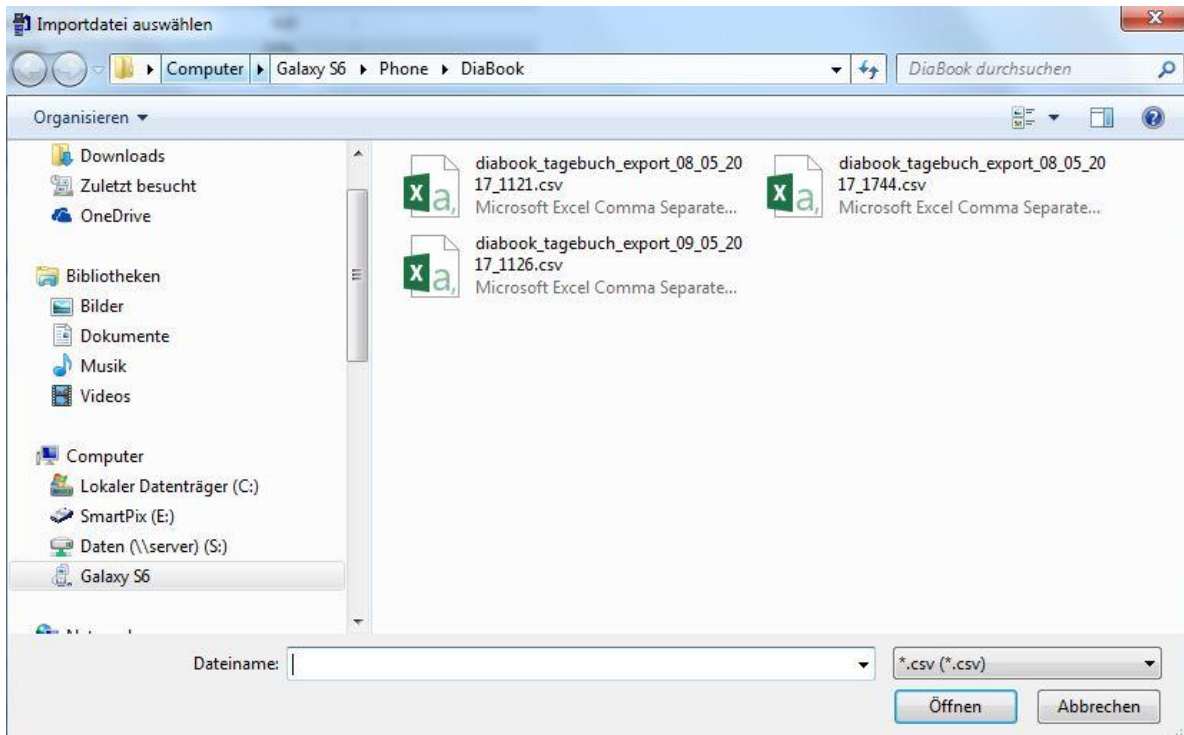
### 4. Es öffnet sich das Fenster, um die Importdatei auszuwählen

The screenshot shows the 'Importdatei auswählen' dialog box. The text reads: 'Bitte wählen Sie die zu importierende Datei. Diese muß in einem gültigen Format (Diabook) vorliegen.' The button 'Importdatei auswählen' is highlighted with a red circle.

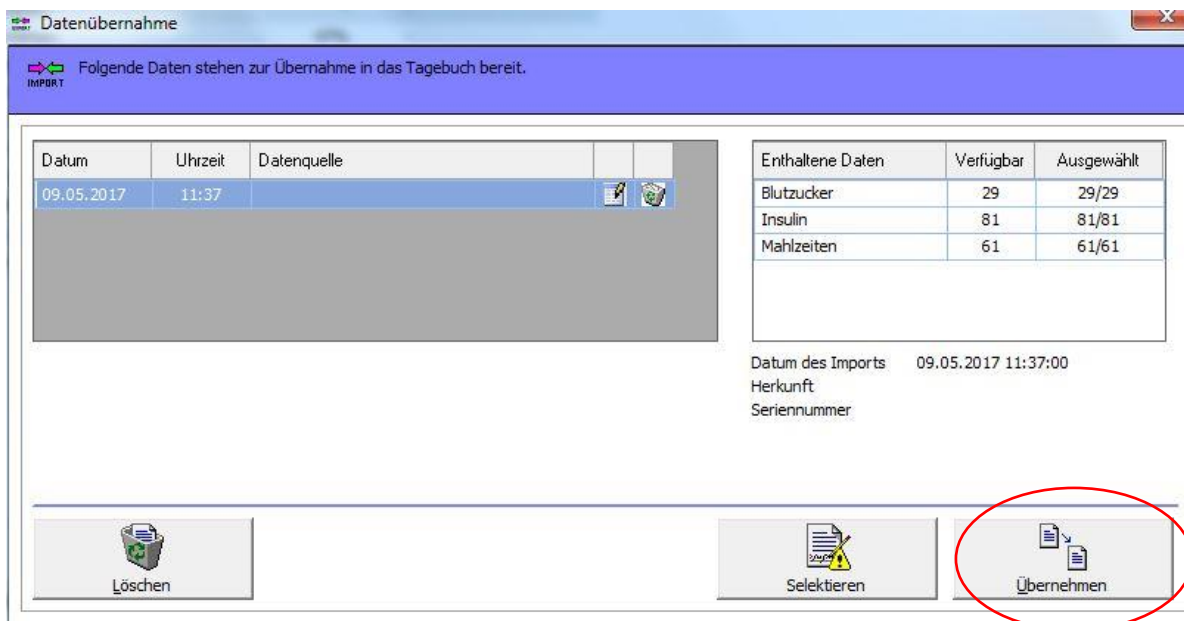
5. Die Excel-Datei, die zuvor vom Smartphone exportiert wurde, im Verzeichnis auswählen.

→ Falls der Patient die Excel-Datei vorher schon zugesendet hat, kann diese vom PC aus direkt geöffnet werden.

→ Falls die Datei lediglich auf dem Smartphone des Patienten gespeichert ist, dieses an den PC anschließen. Das Smartphone als Quelle auswählen und die Datei aus dem Ordner DiaBook öffnen.



6. Auf „Übernehmen“ klicken



## 7. Warten bis der Import abgeschlossen ist und anschließend auf Daten anzeigen klicken

Datenübernahme

Bitte warten Sie; die Daten werden übernommen...

Daten	Aktion	Anzahl	Fertig	Status
Blutzucker	Import abgeschlossen	0/29	Fertig	Import abgeschlossen
Insulin	Import abgeschlossen	0/81	Fertig	Import abgeschlossen
Mahlzeiten	Import abgeschlossen	0/61	Fertig	Import abgeschlossen

Importierte Daten drucken **Daten anzeigen**

## 8. Anschließend werden die Daten wie gewohnt angezeigt



Oben in der Leiste kann ausgewählt werden, welche Daten angezeigt werden

